



Sauvetage des amphibiens en migration nuptiale le long de la RD36 à Baerenthal (Moselle)

Bilan de campagne 2026



Campagne financée par :



Remerciements

Les associations Les Piverts et Les Chabots remercient **le département de la Moselle** d'avoir financé cette opération de protection des amphibiens lors de leur migration nuptiale de 2026 sur le site de Baerenthal.

Nous remercions également **les services techniques du Centre d'Entretien de Bitche** et son personnel pour l'installation et le retrait de la signalisation.

Merci à l'équipe du **Parc Naturel Régional des Vosges du Nord** pour la mise en contact entre les associations et le département de la Moselle. Merci à eux également pour les ramassages ponctuels effectués par les salariés du Parc.

Merci à la **commune de Baerenthal** pour son soutien et son accueil tout au long du projet.

Bien sûr, un grand merci aux bénévoles et aux salariés des deux associations, qui ont participé aux relevés quotidiens ainsi qu'aux multiples petits travaux d'entretien du dispositif.

Le travail de terrain et la saisie des données ont été principalement effectués par Leann Pautrat (Les Chabots) et Christophe Reynaud (Les Piverts).

Le traitement des données et la mise en forme de ce rapport ont été réalisés par Leann Pautrat et Christophe Reynaud.

Table des matières

Remerciements.....	3
I. Introduction.....	6
II. Présentation de l'étude.....	7
III. Rappel méthodologique.....	8
a) Rôle des associations Les Piverts et Les Chabots.....	8
b) Dispositif et protocole.....	9
c) Les ramasseurs.....	10
IV. Présentation des résultats.....	11
d) Migration journalière.....	11
e) Répartition spatiale de la migration prénuptiale et de la migration postnuptiale.....	12
f) Espèces identifiées en migration prénuptiale.....	13
g) Espèces identifiées en migration postnuptiale.....	16
h) Écrasements.....	16
V. Conclusion.....	18
VI. Bibliographie.....	19
VII. Annexes.....	19
a) Annexe A : Jours de présence des bénévoles à Baerenthal en 2026.....	19

I. Introduction

Les amphibiens sont vulnérables face aux pressions humaines. En effet, tous les printemps des milliers d'individus périssent sur les routes lors de leur migration nuptiale vers les sites de reproduction, et au retour. Ces espèces sont des témoins sensibles de l'état de conservation de nos écosystèmes et leur disparition toucherait l'ensemble du vivant. C'est pourquoi, installer un crapaudrome, c'est agir localement afin de limiter l'impact de nos routes sur les amphibiens.

Depuis quelques années, des usagers de la route départementale 36 (RD36) et des habitants de Baerenthal constatent chaque printemps des écrasements d'amphibiens au droit de l'étang de Baerenthal.

Cette année, après plusieurs réunions de concertation avec le Parc Naturel Régional des Vosges du Nord, le département de la Moselle a pris la décision d'installer un dispositif de protection des amphibiens en migration nuptiale (un crapaudrome) en collaboration avec les associations locales : Les Chabots et Les Piverts. Cette année est donc la première année de suivi sur ce site. L'objectif principal de l'opération est le sauvetage des amphibiens en évitant leur écrasement. L'objectif secondaire est d'étudier quelles espèces d'amphibiens sont présentes sur le site, quels sont leurs effectifs et quelles portions de route elles utilisent préférentiellement.

Le présent rapport rappelle la méthode employée pour la protection des amphibiens sur ce site et détaille les résultats de la campagne de protection du printemps 2026.

II. Présentation de l'étude

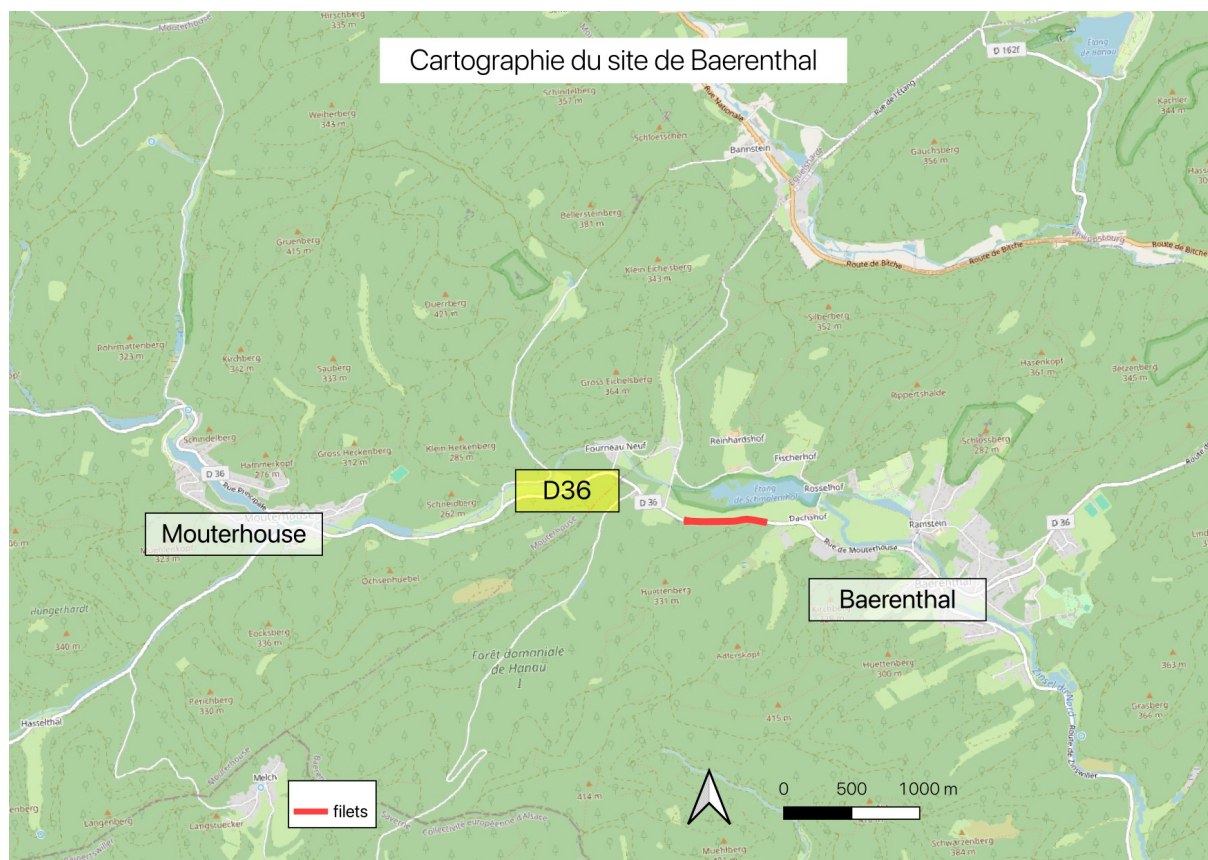


Illustration 1: Localisation du site de Baerenthal

L'étude de la migration est réalisée sur un tronçon routier de la D36 sur une section de 600 mètres. Cette route, très fréquentée par les véhicules, longe l'étang de Baerenthal, situé sur le ban communal de Baerenthal, à 10 km environ au sud-est de Bitche.

III. Rappel méthodologique

a) *Rôle des associations Les Piverts et Les Chabots*

Le département de la Moselle a fait appel aux associations Les Piverts et Les Chabots afin de mener à bien cette opération. Leur travail s'est articulé autour de différents axes dont voici les détails :

- **Expertise pour la pose des filets :**

L'association Les Piverts, forte de son expérience sur différents sites de protection de migration des amphibiens (notamment plus de 30 années sur le site du Hammerweier (67)) et détentrice d'une autorisation de capture des amphibiens, a accompagné la société Sylvatech lors de l'installation des filets. Elle a été référente pour le choix de la distance entre les seaux. Elle a veillé à tous les points de détail lors de la pose, par exemple la distance entre les seaux et les filets, les jonctions entre les lés de filets ou encore la pose de panneaux liés à la sécurité routière des personnes intervenants sur le site en lien avec le Centre d'Entretien de Bitche.

- **Animation et formation des bénévoles :**

Les deux associations ont mobilisé leur réseau de bénévoles, et en collaboration avec la commune de Baerenthal, en ont recruté de nouveaux. En début de suivi, l'association Les Piverts a organisé une session de formation sur site afin de transmettre aux bénévoles le fonctionnement du dispositif : comment identifier les amphibiens présents sur le site (espèce et sexe), comment saisir les données ou encore comment et où déplacer les amphibiens. Cette formation a aussi été l'occasion d'échanger sur le mode de vie des amphibiens. En complément de cette session, les salariés des associations étaient régulièrement présents lors des ramassages pour continuer à transmettre les règles de bonnes pratiques aux nouveaux bénévoles qui n'avaient pu être présents lors de la session initiale de formation. Les bénévoles ont également été sensibilisés aux règles de sécurité routière : port obligatoire de gilets à haute visibilité, sens de déplacement pour marcher face à la circulation pour une meilleure visibilité, etc. Il s'agit d'une précaution indispensable, car sur ce site comme sur beaucoup d'autres, les automobilistes respectent rarement les limitations de vitesse temporaires, ce qui expose les intervenants à un risque réel.

- **Veille quotidienne :**

Les deux associations ont garanti une présence quotidienne de ramasseurs sur le site (Les Piverts pour la première moitié de la période de migration nuptiale, Les Chabots

pour la deuxième moitié). Pour assurer cette continuité, un planning partagé était mis à disposition de tous les intervenants. À minima, il devait y avoir des bénévoles suffisamment autonomes inscrits sur ce planning. Si ce n'était pas le cas, des salariés des associations intervenaient pour maintenir la continuité des ramassages.

- **Animation auprès des scolaires de Baerenthal :**

En complément des actions menées sur le terrain, les deux associations ont réalisé une animation pédagogique chacune auprès des deux classes de l'école primaire de Baerenthal. Les élèves ont ainsi été sensibilisés aux amphibiens et à leur protection. Qui sont-ils ? Comment vivent-ils ? Quels sont leurs besoins ? Comment chacun peut contribuer à leur protection. Les élèves ont également eu la chance d'observer de près les amphibiens et d'apprendre à les identifier.

b) Dispositif et protocole

Cette année 2026 est la première année de mise en place du dispositif de protection de la migration des amphibiens à Baerenthal. Il s'agit d'un crapaudrome, un dispositif avec des filets et des seaux installés des deux côtés de la route afin de protéger les amphibiens en migration pré-nuptiale et en migration post-nuptiale. Il s'agit de filets souples à mailles fines. Ils démarrent du côté de Baerenthal au niveau d'une piste forestière qui arrive sur la D36 et se terminent à la jonction d'une deuxième piste forestière du côté de Mouterhouse. Vingt seaux ont été enterrés jusqu'au col et sont installés tous les 30 mètres.



Illustration 2: Dispositif en cours d'installation



Illustration 3: Vue sur le filet et un seau installés

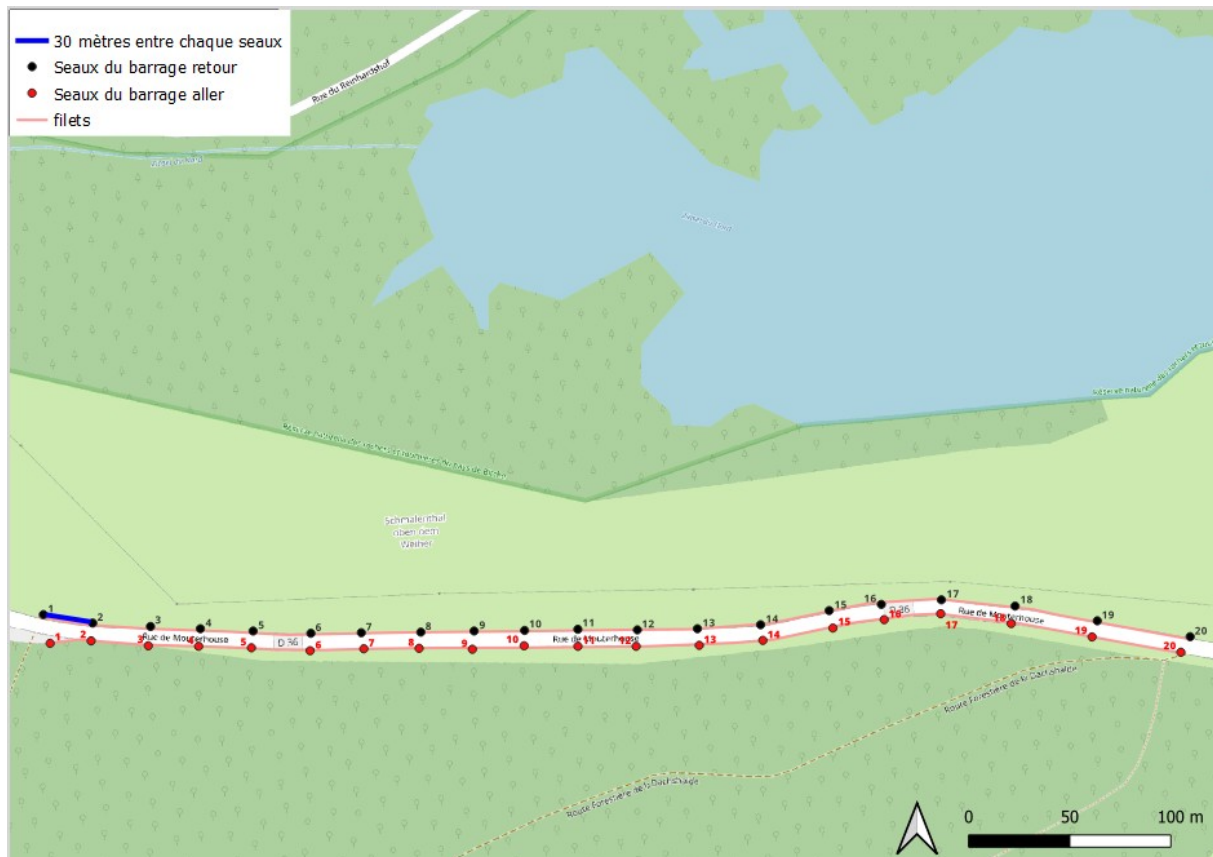


Illustration 4: Schéma du dispositif à Baerenthal

Le contrôle du dispositif est réalisé tous les matins par les salariés et/ou bénévoles des associations Les Piverts et Les Chabots, quelques fois des salariés du Parc Naturel Régional des Vosges du Nord sont venus en complément. La date, le temps de prospection, les conditions météorologiques, la température ainsi que le nombre d'individus trouvés dans les fosses de comptage sont relevés. L'espèce et le sexe de chaque individu sont déterminés. Les amphibiens récoltés sont acheminés au plus près de l'étang pour les individus en migration prénuptiale, côté forêt pour les individus en migration postnuptiale. La migration prénuptiale consiste au transfert du lieu d'hibernation vers le lieu de ponte, la migration postnuptiale correspond au transfert dans l'autre sens.

Le dispositif de protection a été installé par l'entreprise Sylvatech à partir du mardi 10 février 2026, puis démonté par la même entreprise à partir du 18 mai. Les comptages ont débuté dès l'installation complète des filets, soit à partir du mardi 17 février, et se sont achevés lorsque la dépose des filets était presque terminée soit le mardi 19 mai 2026.

c) Les ramasseurs

Les associations Les Piverts et Les Chabots ont lancé un appel à bénévoles pour participer aux relevés quotidiens. Un nombre important de personnes a répondu présent. Rapidement une dynamique locale s'est mise en place avec des habitants de Baerenthal et des environs. Des bénévoles ont été présents la quasi-totalité des jours de suivi à l'exception d'une semaine à la sortie des vacances de Pâques où les températures fraîches et le temps sec

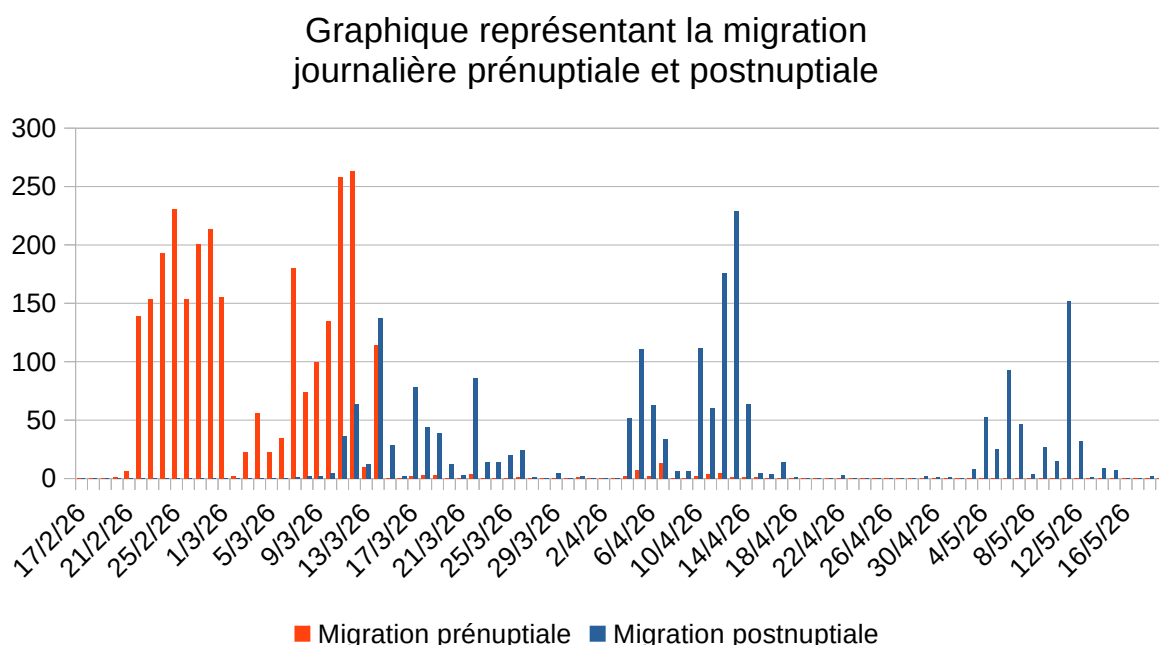
avaient réduit les mouvements d'amphibiens. Ce léger creux de participation a rapidement été comblé par un nouvel appel à bénévoles.

Les relevés ont été assurés par **40 bénévoles** et **5 salariés** des associations (Les Chabots et Les Piverts) et du PNRVN.

IV. Présentation des résultats

d) Migration journalière

Le graphique suivant rend compte de la période de migration pré-nuptiale et post-nuptiale observée en 2026.



e) Répartition spatiale de la migration prénuptiale et de la migration postnuptiale

Les deux graphiques présentés ci-dessous indique le nombre d'individus capturés dans chaque seau sur l'ensemble de la période de migration prénuptiale puis sur l'ensemble de la migration postnuptiale.

Graphique représentant la répartition spatiale des amphibiens au cours de la migration prénuptiale

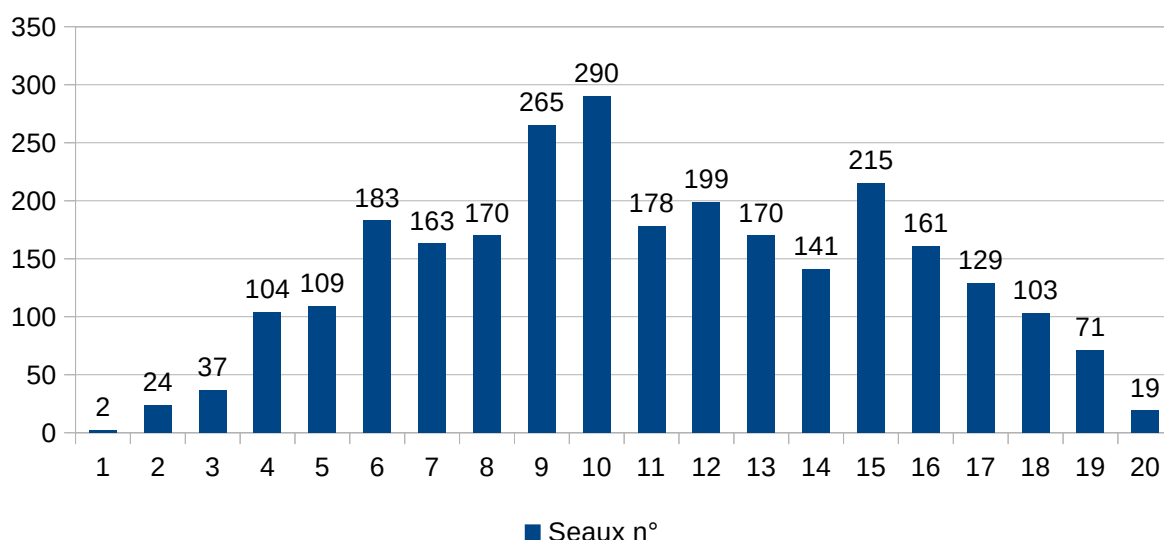


Illustration 6: Répartition spatiale des effectifs d'amphibiens par seau en migration prénuptiale

Graphique représentant la répartition spatiale des amphibiens au cours de la migration postnuptiale

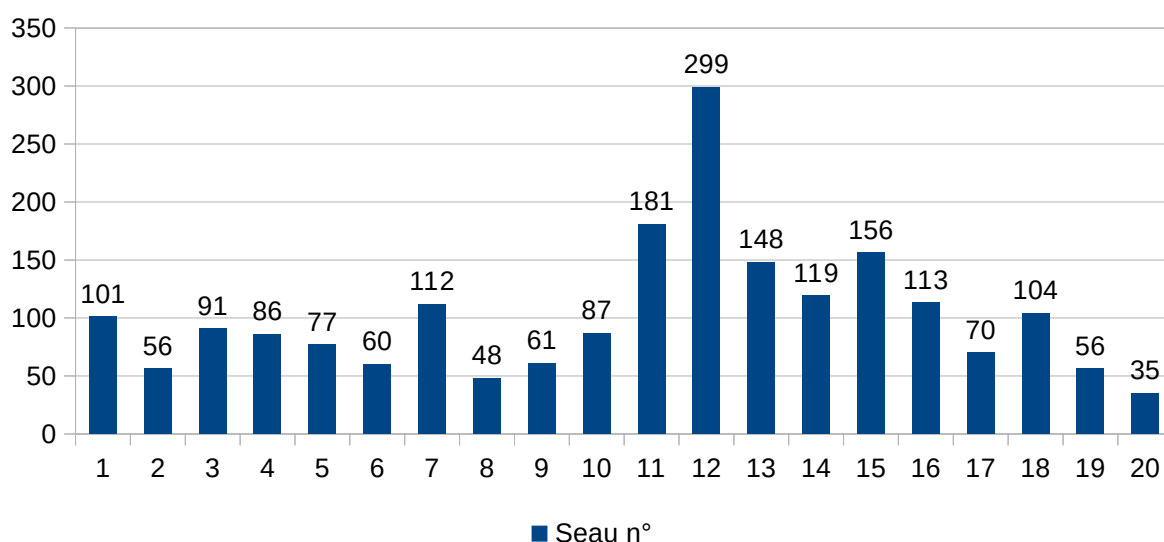


Illustration 7: Répartition spatiale des effectifs d'amphibiens par seau en migration postnuptiale

La numérotation des seaux commence du côté de Mouterhouse. Le seau n°20 se situe du côté de Baerenthal. Les seaux avec les mêmes numéros se font face des deux côtés de la route.

En migration aller, il est intéressant de noter que les plus grands effectifs de migration se situent vers le centre du dispositif. Cela laisse supposer que l'emplacement du dispositif semble pertinent.

En migration retour, nous ne retrouvons pas la même répartition. En effet, le seau n°12 a recueilli un nombre d'amphibiens bien supérieur au reste des seaux. Mis à part ce seau, les effectifs semblent mieux répartis sur le reste des seaux. La surreprésentation des amphibiens dans le seau n°12 s'explique peut-être par la proximité d'un petit chemin qui a facilité la dépose des amphibiens au bord de l'étang en migration aller. Cela a pu créer une concentration à cet endroit de l'étang.

f) Espèces identifiées en migration pré-nuptiale

Le graphique et le tableau présentés ci-dessous indiquent les espèces d'amphibiens identifiées lors du suivi ainsi que leurs effectifs.

Espèces	Mâles	Femelles	Total
Crapaud commun (<i>Bufo bufo</i>)	1882	849	2731
Grenouille rousse (<i>Rana temporaria</i>)	8	23	31
Triton alpestre (<i>Ichtyosaura alpestris</i>)	6	3	9
Triton palmé (<i>Lissotriton helveticus</i>)	0	1	1
Salamandre tachetée (<i>Salamandra salamandra</i>)	1	0	1
Total	1897	876	2773

Tableau 1: Espèces identifiées sur le site en migration pré-nuptiale et leurs effectifs au Hammerweiher

Pour une première année de suivi, il est intéressant de noter que cinq espèces différentes ont été observées sur le site. Le chiffre global de 2 773 amphibiens est important. À titre de comparaison, en Alsace, le site le plus important se situe aux environs de 6 000 amphibiens chaque année, les sites suivants entre 2 000 et 4 000. Le site de Baerenthal se situerait au troisième rang en termes d'effectifs. Cela confirme l'importance du site et la pertinence de l'installation d'un crapaudrome.

Le **Crapaud commun** (*Bufo bufo*) est l'espèce majoritaire sur le site avec un sex-ratio de 2,2 mâles pour 1 femelle. Cette valeur sera à comparer les prochaines années pour tenter d'évaluer si une partie des amphibiens a déjà franchi la route lors de l'installation des filets.

Proportion de chaque espèce présente sur le dispositif en migration prénuptiale

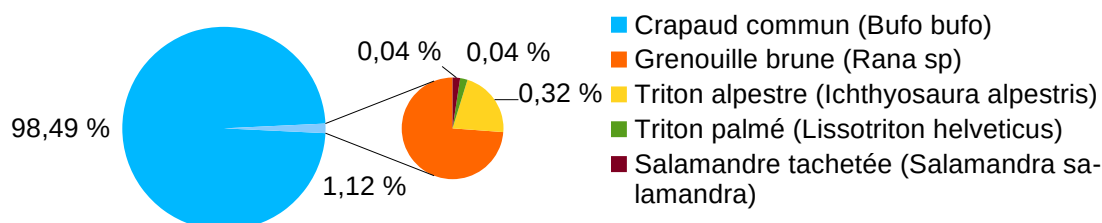


Illustration 8: Pourcentage d'effectifs présents par espèces en migration prénuptiale

La **Grenouille rousse** (*Rana temporaria*) a également été observée. Avec un sex-ratio de 0,3 mâle pour 1 femelle, nous pouvons supposer qu'une partie des mâles a déjà franchi le dispositif avant le démarrage du suivi. En général les sex-ratio traduisent des effectifs de mâles supérieurs à ceux des femelles.

Deux espèces de tritons ont été observées à Baerenthal cette année : le **Triton alpestre** (*Ichthyosaura alpestris*) et le **Triton palmé** (*Lissotriton helveticus*). L'espèce la plus représentée est le Triton alpestre avec neuf individus, un seul Triton palmé a été vu.

Une **Salamandre tachetée** (*Salamandra salamandra*) a également été vue sur le site de migration.

Au total, cela représente cinq espèces d'amphibiens dont la présence a été confirmée sur le site de Baerenthal.

g) Espèces identifiées en migration postnuptiale

Le graphique et le tableau présentés ci-dessous indiquent les espèces d'amphibiens identifiées lors du suivi ainsi que leurs effectifs.

Espèces	Mâles	Femelles	Total
Crapaud commun (<i>Bufo bufo</i>)	925	974	1899
Grenouille rousse (<i>Rana temporaria</i>)	66	95	161
Total	991	1069	2060

Tableau 2: Espèces identifiées sur le site en migration pré-nuptiale et leurs effectifs au Hammerweier

En migration retour, seules deux espèces sont représentées. Cela semble normal, en effet, nous savons que les tritons restent plus longtemps dans les pièces d'eau et leur retour est plus échelonné. Quant à la salamandre, il n'est même pas certain qu'elle était en migration nuptiale, car l'étang n'est pas son milieu de prédilection pour la ponte. De plus, c'est généralement l'espèce la plus précoce à pondre, dès janvier ou février.

Il est intéressant de noter que les effectifs des mâles de Crapauds communs sont moins importants au retour qu'à l'aller. Cela peut sembler logique, par exemple en raison de la prédation pendant le trajet.

En ce qui concerne, les effectifs des femelles de Crapauds communs, des mâles et femelles de Grenouilles rousses, les effectifs sont plus importants en migration retour qu'en migration aller. Il peut y avoir plusieurs explications : nous pouvons supposer, notamment pour les grenouilles rousses qu'une partie des effectifs avait déjà franchi le dispositif avant son installation. Nous pouvons également supposer que vu la taille de l'étang, il existe d'autres chemins de migration et que les amphibiens ne passent pas forcément aux mêmes endroits à l'aller et au retour.

h) Écrasements

Tout au long de la période de suivi, des amphibiens ont été écrasés par des véhicules en amont, en aval, mais aussi au niveau du dispositif. Cette année, 42 amphibiens ont été écrasés, soit moins de 1 % des effectifs cumulés en migration « aller » et « retour ». Ce chiffre est

Graphique représentant la répartition spatiale des amphibiens écrasés en cours de migration

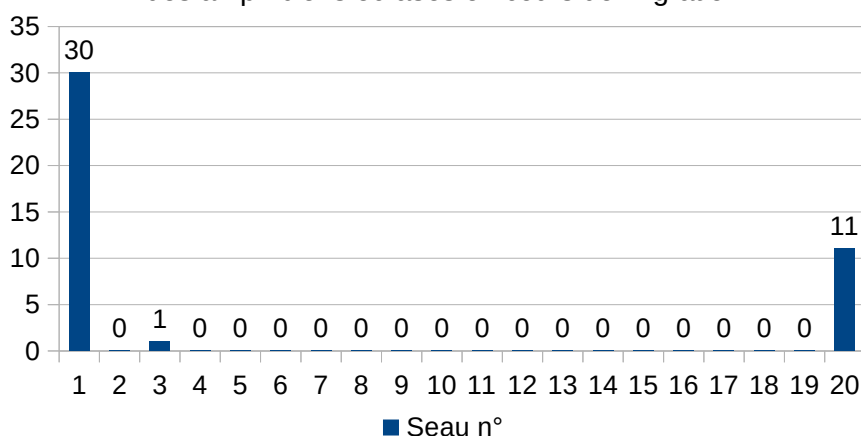


Illustration 9: Localisation des Crapauds écrasés

très bas par rapport au plus grand site de migration du Bas-Rhin (site du Hammerweier). L'intégralité des individus écrasés sont des Crapauds communs.

À l'exception d'un individu écrasé au niveau du seau n°3, tous les individus écrasés ont été retrouvés aux extrémités du dispositif ou au-delà, soit 30 individus du côté de Mouterhouse et 11 du côté de Baerenthal.

Ces résultats montrent l'efficacité du dispositif, en effet mis à part une seule exception, aucun individu n'a été écrasé là où les filets sont présents. Les 30 individus écrasés du côté de Mouterhouse, mettent en évidence une piste d'évolution du crapaudrome par un allongement des filets en direction de Mouterhouse sur la partie où la forêt borde encore la route.

V. Conclusion

Cette première année de mise en place du dispositif à Baerenthal est globalement très positive. Grâce à la mobilisation d'un total de 44 personnes, salariés et bénévoles, ce sont 2 773 individus en migration pré-nuptiale et 2 060 en migration post-nuptiale qui ont pu être protégés au cours du printemps 2026.

Avec seulement 42 écrasements, soit moins de 1 % des effectifs globaux. Nous avons observé cinq espèces sur le site : principalement des Crapauds communs accompagnés de Grenouilles rousses en quantité relativement faible. Le triton alpestre, le triton palmé et la salamandre tachetée complètent la liste des espèces sur ce site.

La migration 2026 a été marquée par une certaine précocité par rapport aux années précédentes sur d'autres sites connus. La migration pré-nuptiale a été presque continue du 22 février jusqu'au 14 mars. La migration post-nuptiale a quant à elle été plus étalée dans le temps, du fait de périodes avec des températures particulièrement basses qui ont ponctuellement stoppé les mouvements des amphibiens.

Cette première année d'installation du dispositif, confirme la pertinence du site grâce au partenariat du département de la Moselle, du Parc Naturel Régional des Vosges du Nord et des associations Les Chabots et Les Piverts. L'engagement local marqué par la présence et la motivation d'un grand nombre de bénévoles combiné au sauvetage d'un grand nombre d'amphibiens amène à envisager de prolonger l'expérience pour les prochaines années.

Pour cette première année, une possibilité d'amélioration a été identifiée. Le nombre d'écrasements aux extrémités du dispositif, et notamment du côté de Mouterhouse où 30 des 42 individus écrasés ont été recensés, montre qu'un allongement des filets de ce côté peut être envisagé.

VI. Bibliographie

- **Association Les Piverts** ; *Suivi de la migration des amphibiens, site de l'étang du Hammerweier* ; suivis 1997 à 2025.
- **M. Renner & S. Vizthum**, Editions Serpenoise, *Amphibiens et Reptiles de Lorraine*, édition 2007
- **BUFO & Collectivité européenne Alsace**, *Les amphibiens d'Alsace Guide de détermination*, édité en 2016
- **Cerema**, *Amphibiens et dispositifs de franchissement des infrastructures de transport terrestre*, édité en 2019

VII. Annexes

a) Annexe A : Jours de présence des bénévoles à Baerenthal en 2026

Graphique représentant l'effectif journalier de bénévoles au sein du dispositif au Hammerweier

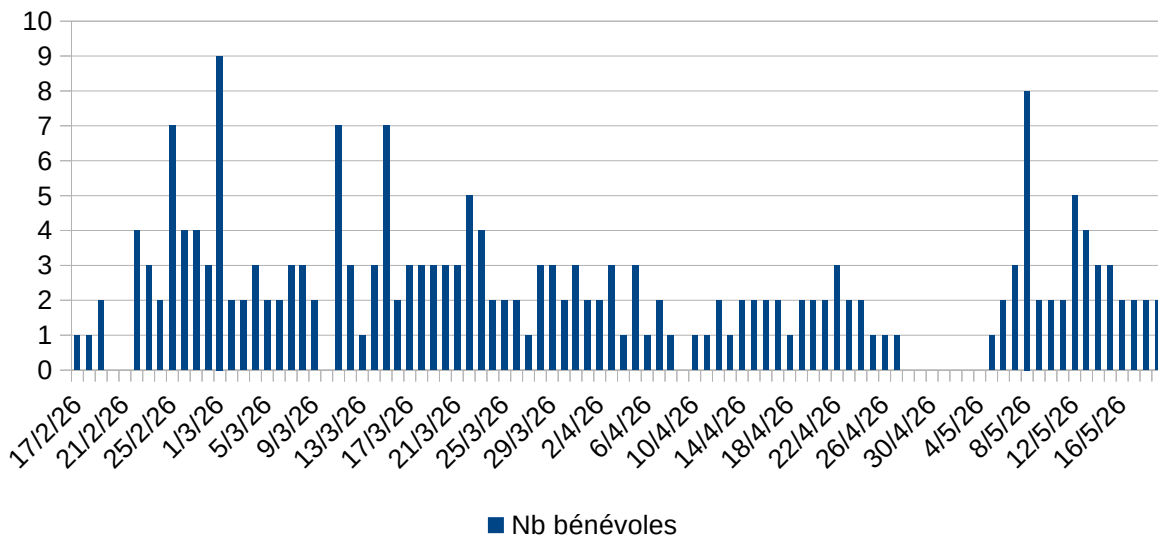




Illustration 10: Crapauds communs venant d'être relâchés

